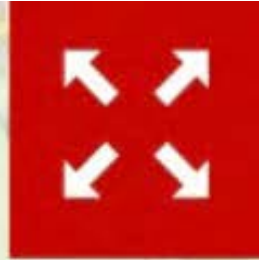


FREIER HORIZONT

BI Allentsteig - Schwarzenau

Windkraftpotentialzone WA 08 (Bestand seit 2011)

Verkleinerung oder Ablehnung durch die Gemeinde wäre Rahmen der 1. Novelle der NÖ Raumordnung bis Ende 2023 möglich gewesen. Es erfolgten von beiden Gemeinden keine Einwände .

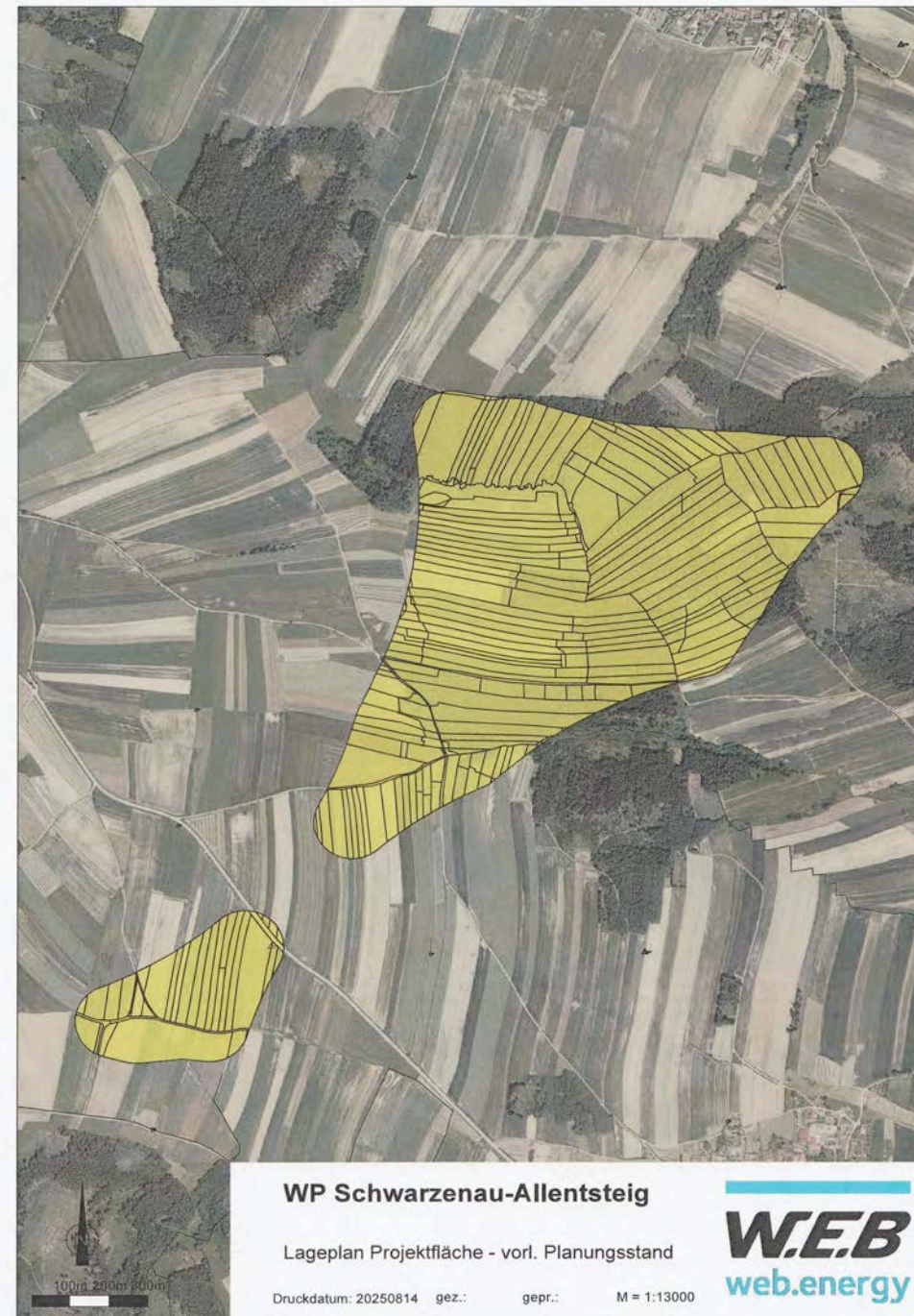


Potentialfläche WA 08

Aktuell 2 Betreiber an
Grundstücken interessiert:

WEB Windenergie AG
(plant 5 bis 6 WKA)

**ImWind Erneuerbare
Energie GmbH (plant 7 WKA)**
(wurde am 3. November
2025 an Wien Energie GmbH
verkauft)



Präsentation des
Projektes der
WEB

Gemeindesaal
Allentsteig am
29.1.2026

Windkraftpotenzial Schwarzenau/Allentsteig

- Anlagenanzahl: 5 (6) Windkraftanlagen
- Anlagentyp: Vestas V172 (7,2 MW)
- Installierte Leistung: bis zu 43 MW
- Mindestabstände zu Wohngebiet: >1200m
- Netzanschluss: UW Brunn an der Wild / Waidhofen an der Thaya



Ungefähre Lage der
geplanten Standorte



Potenzial Allentsteig: 2 WEA

Gesetzlicher Mindestabstand
in NÖ: 1.200 Meter!
Bei Einbezug der 85 Meter
Rotorlänge schon darunter!



Wasserschutzgebiet Stögersbach

2 WKA in unmittelbarer Nähe



Blick aus Schwarzenau



Google Earth

Image © 2025 Airbus

Image Landsat / Copernicus

Image © 2025 Maxar Technologies

Blick aus Allentsteig



Google Earth

Image © 2026 Airbus
Image Landsat / Copernicus
Image © 2026 Maxar Technologies

Blick von Großhaselbach



Google Earth

Image Landsat / Copernicus
Image © 2026 Airbus
Image © 2026 Maxar Technologies



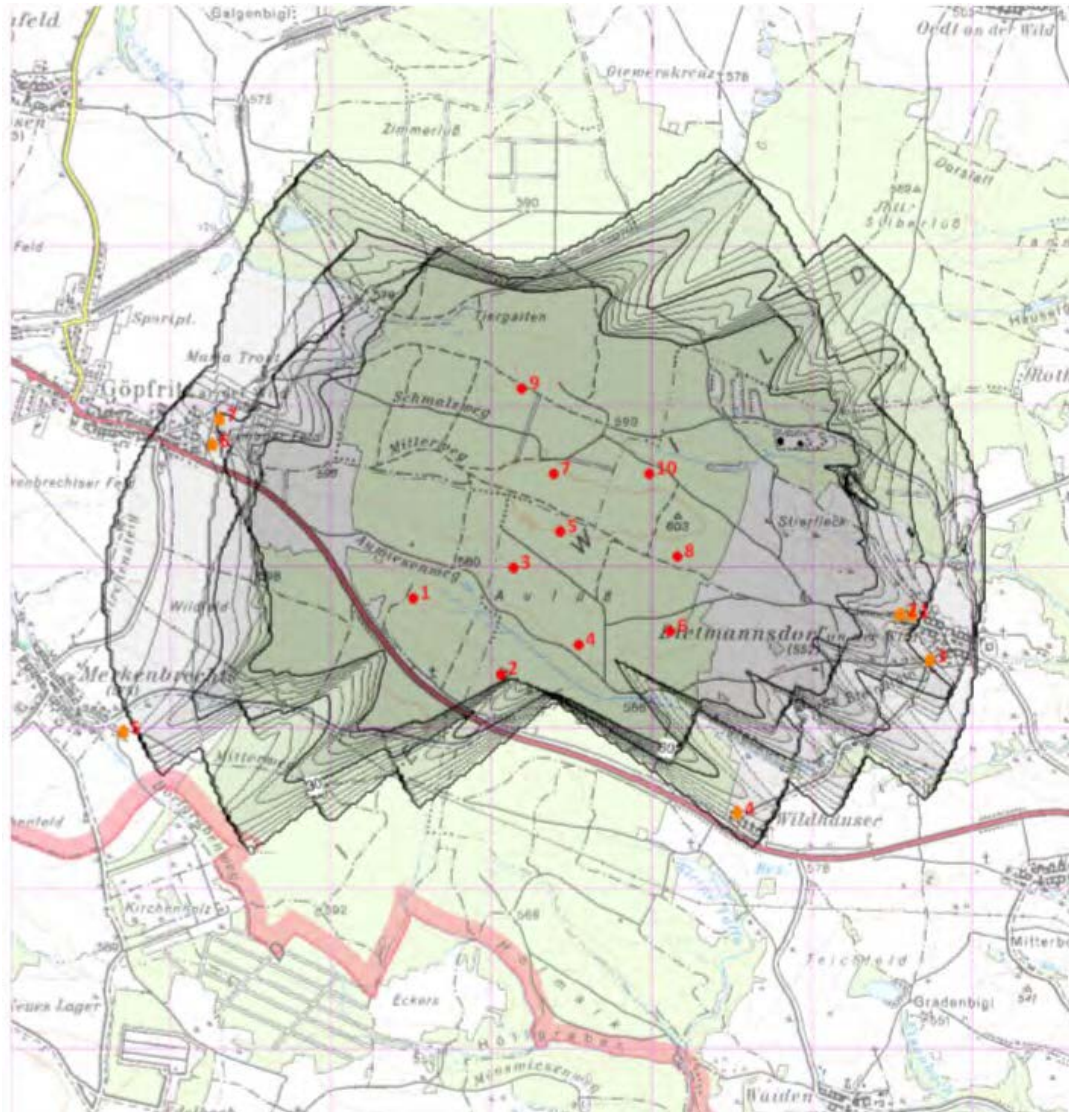
Spar Filiale Schwarzenau

SonnenanPeter

WA 08 Schwarzenau-Allentsteig
WA 105 Predigtstuhl
WA 09 Hardwald
WA XY Waldkirchen

Ökostrom Hirnschall

SCHATTENWURF



LÄRM

- Durch die geringe Entfernung zu den Wohngebieten und die gigantische Höhe kommt es zur Beeinträchtigung durch **Schattenwurf und Lärm**.
- Die Gemeinde erhält dafür eine Entschädigungszahlung.



Quelle: :Bild links UVE Unterlagen Windpark Wild



**So hören sich die Windräder
in Japans an.**

**Lt. Datenblatt ergibt sich bei
der geplanten Vestas V/172
7,2 MW ein max.**

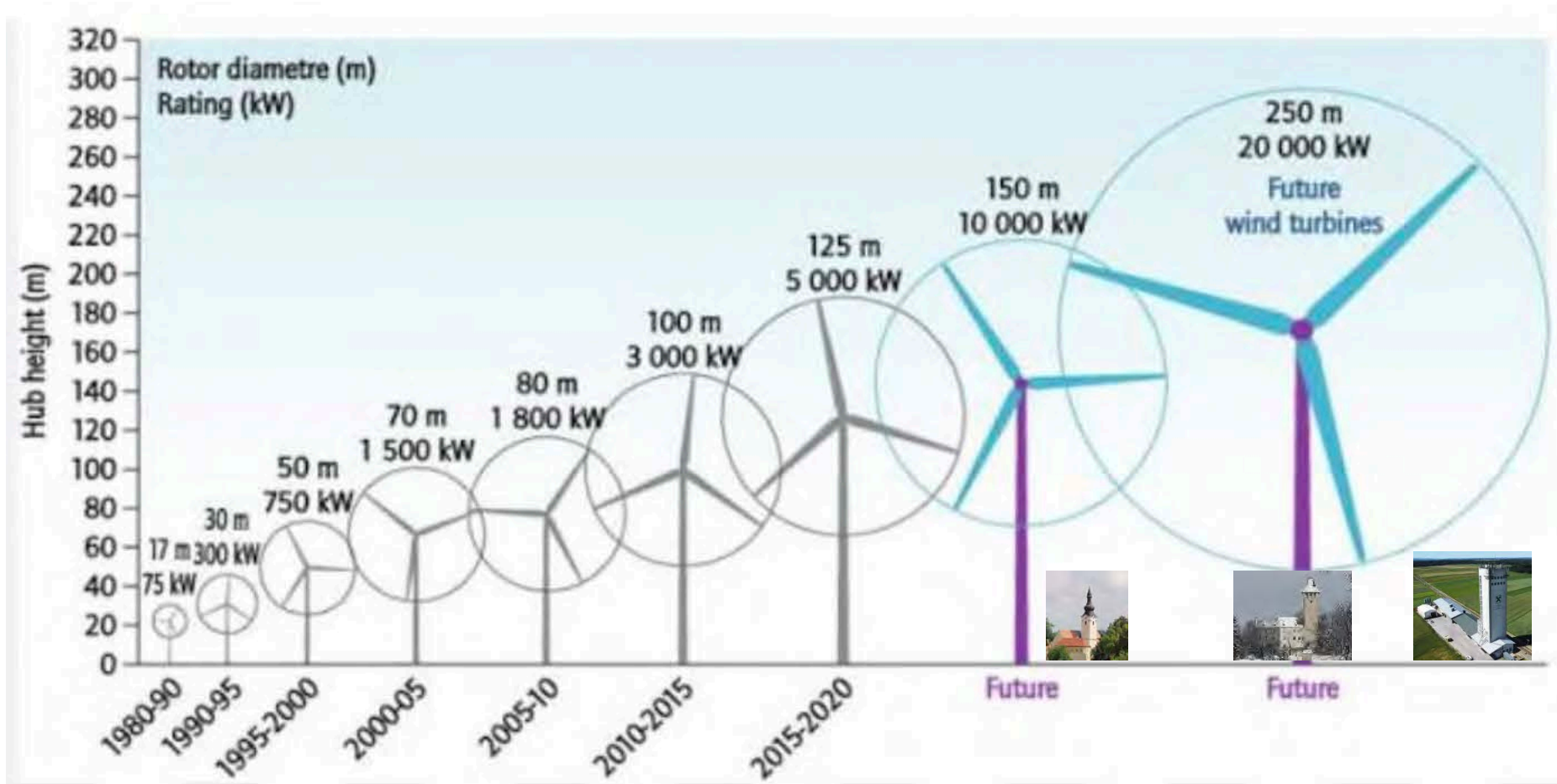
**Betriebsgeräusch von 107,8
Dezibel**

**In 1.200 Meter Entfernung ist
mit 33-38 Dezibel zu
rechnen.**

**Bei 6 WKA kann sich der
Lärm auf 40 -44 Dezibel
erhöhen** (Berechnung ChatGPT)



**Aufgenommen aus
ca. 70- 100 Meter
Entfernung**



Kirche Großhaselbach 39 Meter
 Schloss Allentsteig 42 Meter
 Silo Bernschlag 50 Meter
 Stephansdom 136 Meter

Vergleich 6,5 mal so hoch
 Vergleich 6 mal so hoch
 Vergleich 5 mal so hoch
 Vergleich 2 mal so hoch

IMMOBILIEN - WERTVERLUST



In Dänemark ist dieser Wertverlust bereits seit 2009 anerkannt und die Entschädigung gesetzlich geregelt.

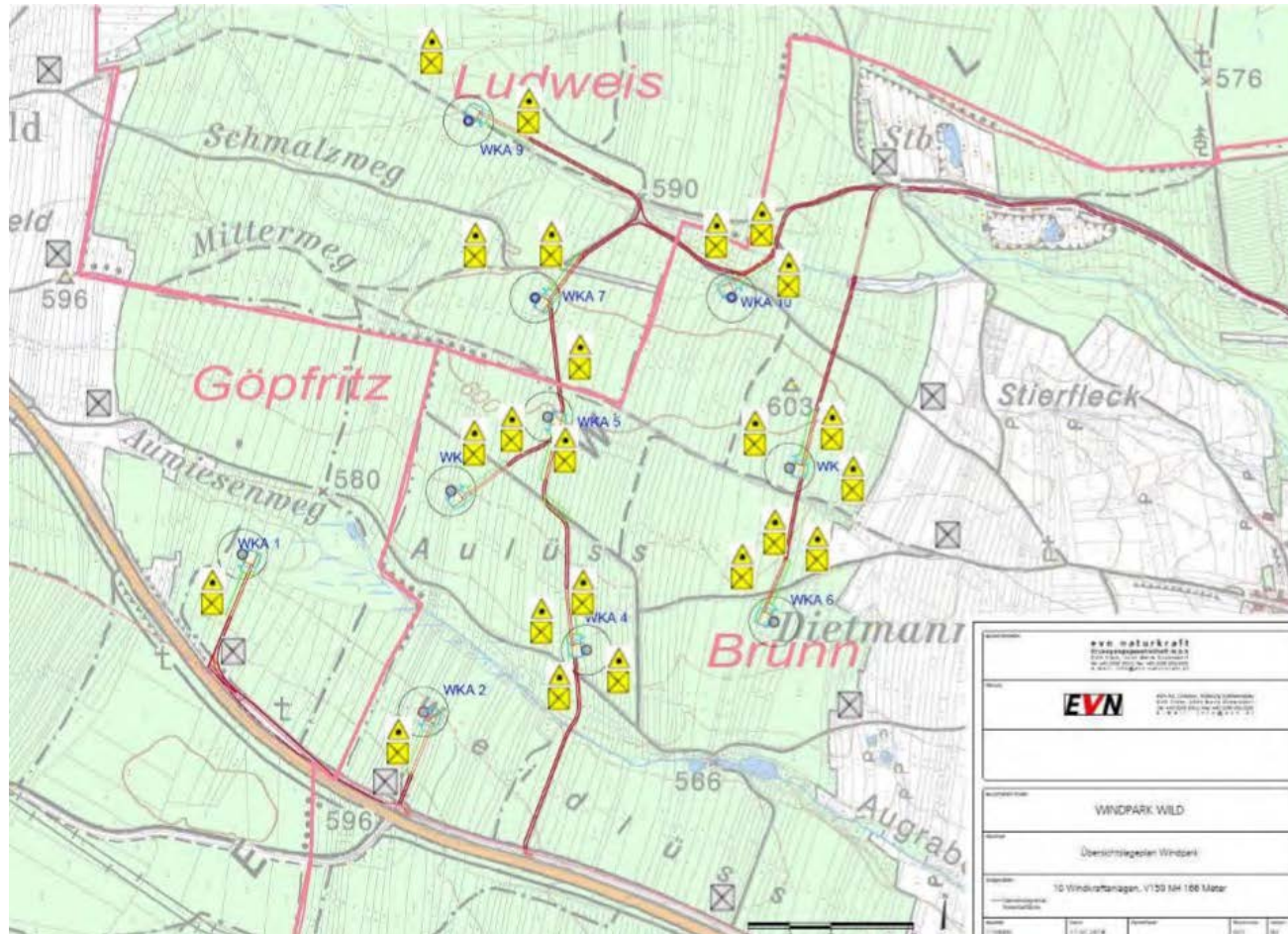
In Österreich besteht derzeit noch keine Regelung, man muss den Wertverlust selbst einklagen.



Fotos: Sabatenreith/Japons

BETRETUNGSVERBOT

DIE WILD 10 WKA 23 Eiswarntafeln!



Im Winter ist es bei Eiswurfgefahr verboten, den Wald zu betreten.



Durch Verbotsschilder mit gelben Drehleuchten im Umkreis von 300 Meter um jede Windkraftanlage wird auf die Gefahr hingewiesen.

Zusätzlich gibt es bei jedem Waldeingang noch Hinweisschilder.



BRANDGEFAHR



ACHTUNG - ABSPERRBEREICH
Bei Alarm (Sirene, Durchsage)
sofort Absperrbereich verlassen



Beim Brand der Rotorblätter oder der Gondel gibt es keine Löschmöglichkeiten.



Laut Merkblatt des NÖ Landesfeuerwehrkommandos besteht innerhalb des Brandsperrkreises von 500-1000 Meter Lebensgefahr, es ist keine Bekämpfung möglich.

Da technische Defekte, Wartungsfehler sowie Blitzschlag nie auszuschließen sind, ist eine Errichtung im Wald ein unverantwortliches Vorhaben.

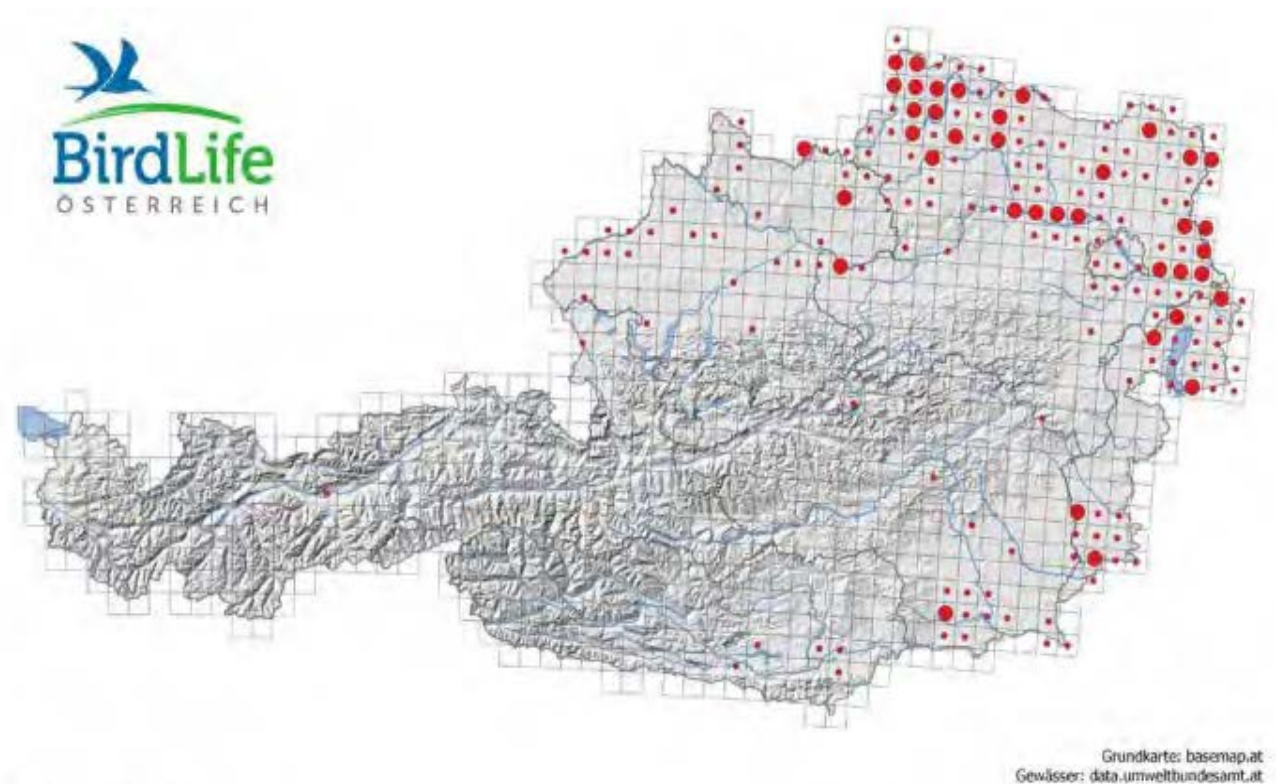
In den letzten 4 Jahren gerieten in Österreich **5 WKA** in Brand!

© Foto: Franz Werdenich 17.04.2021

Nachdem in Gols eine WKA abbrannte, geriet nur wenige Tage später erneut eine WKA in Neudorf in Brand.

ADLER ALS KOLLISIONSOPFER

Der größte Seeadler Brutbestand Österreichs findet sich im Waldviertel mit derzeit ca. 20 Brutpaaren.



Brutzeitliche Verbreitung des Seeadlers 2013 bis 2020 in Österreich

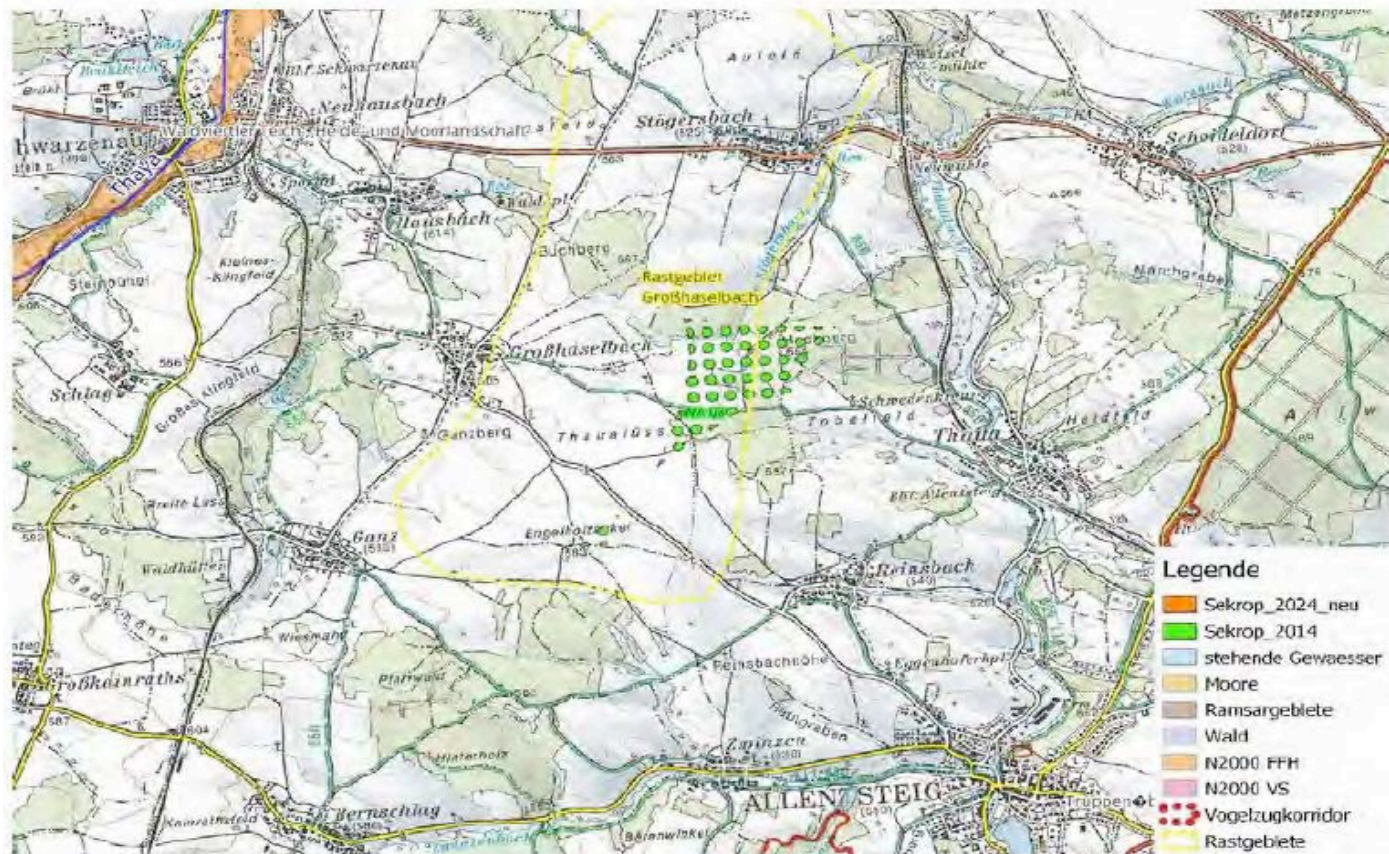
Nach der illegalen Verfolgung kommt die Windkraft als **Todesursache Nummer 2**



Quelle: Kurier Foto: Hans Wurm Fund eines Seeadlers in Gols, August 2022

Bereits **15 Seeadler** in Niederösterreich und Burgenland durch Windkraftanlagen getötet!

3.2.4 WA08 - Großhaselbach-Thaua



Der NÖ
Naturschutzbund
fordert eine Streichung
der Zone (Mai 2024)

Vogelfauna: Die Zone WA08 grenzt im Osten wie auch im Süden an das **N2000-Gebiet TÜPL-Allentsteig** an zudem findet eine **Überlagerung mit dem Rastgebiet Großhaselbach** statt. Neben vielen Hunderten **Kiebitzen** nutzen auch bis zu 100 Individuen große Trupps (ca. 100 Ind. am 10.03.2023) an **Goldregenpfeifern** das Gebiet als Raststätte. Zur Zugzeit ist von einem erhöhten Kollisionsrisiko für Kiebitze und Goldregenpfeifern auszugehen. Das Waldgebiet wird intensiv von den **Seeadlern** des Reviers „Allwang-Hochberg-Sieghartsberg“ befliegen. Eine Beeinträchtigung des genannten Seeadler-Vorkommens kann als sehr wahrscheinlich angesehen werden.

Forderung: Im Hinblick auf die gehäuften Überflüge des Seeadlers wird eine **Streichung** der Zone gefordert.

LANDSCHAFT

ENERGIELANDSCHAFT WEINVIERTEL



Quelle: Foto Heinrich Jelinek

KULTURLANDSCHAFT WALDVIERTEL



Quelle: Foto Reinhard Mandl Waldviertel Tourismus

TOURISMUS

Die Natur und Landschaft sind das Haupt-Reisemotiv für über 65% der Urlauber



**Waldviertel - echt, pur & unverfälscht.
Wo rund 1400 Teiche, skurrile Felsformationen,
ursprüngliche Naturwälder und Moore die
Landschaft prägen.** (Quelle: Destination Waldviertel- Werbung)

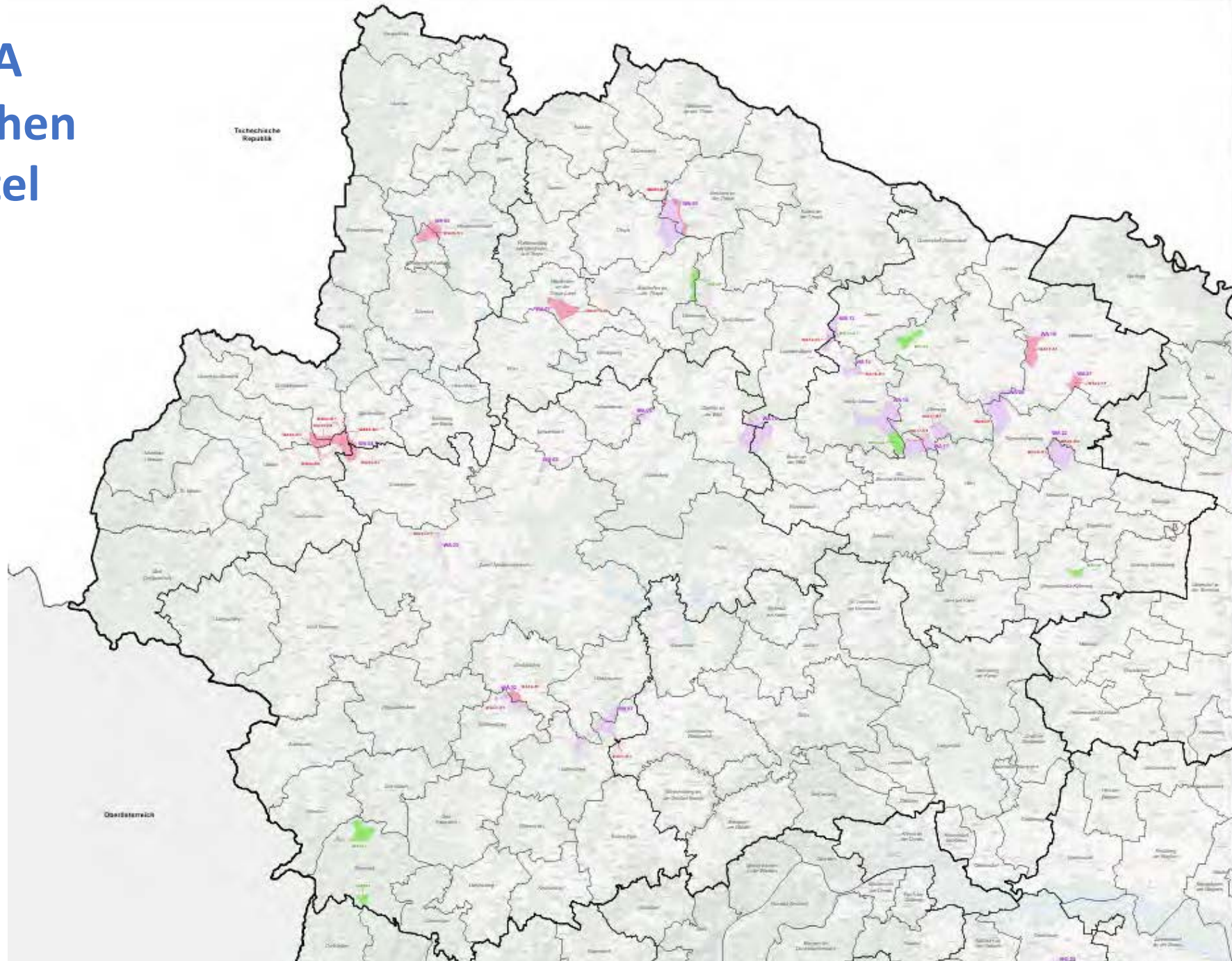
- Die **Tourismusdestination Waldviertel**
- der **Tourismusverband Nationalpark Thayaland** und
- zahlreiche **Tourismusbetriebe**

äußersten sich bereits offen kritisch zum beabsichtigten Bau von Windkraftanlagen im Waldviertel.

TOURISMUSSTUDIE WINDKRAFT IM WALDVIERTEL:

Aus tourismusfachlicher Sicht sollte vom Bau von Windkraftanlagen, die das unverfälschte Landschaftsbild des Waldviertels massiv beeinflussen, jedenfalls Abstand genommen werden.

Aktuelle WKA Potentialflächen im Waldviertel



Sektoriales Raumordnungsprogramm über die Wildkräuterzonen in Niederösterreich
Novelle 1 - Änderungen an den Wildkräuterzonen

Karte 3:
Waldviertel

Auftraggeber
NÖ Landesregierung
Abt. Raumordnung und Gesamt-
verkehrsplanung (GVP)
Landhausplatz 1
A-2100 Siedersdorf

Planer/Verfasser
KNOLL CONSULT
UMWELTPLANUNG ZT GmbH
Wies, Green, Hainfeld, Graf, Sauer
+43 (0) 38607 1000
www.knollconsult.at

Planstand
14.02.2024

Bearbeitung
Dr. Dominik Schwabinger
Dr. Ulrike Aichler

Maßstab
1:100.000

Legende

Planungsentwurf Zonierung (Achtbogenschrift)

- Erweiterung einer bestehenden Wildkräuterzone
- Stärkung bzw. Rückbau einer bestehenden Wildkräuterzone
- Feldbestellungen zu Wildkräutern
- akt. Reichswald-WKA-Zonen i.d.B. 02N/1-2

Sonstiges

- Landesgrenze bzw. Staatsgrenze
- Grenzen Regionen NÖ für SAKRSP-Wildkräuterzonen
- Gemeindegrenzen

Datenerstellung Wildkräuterzonen:
Planungsentwurf für die 10. Auflage
13.02.2024

Stand März 2026

Erläuterung Abschichtungsprozess

✘ Bereits gestrichen:

WA 04 Weitra

WA 06 Amaliendorf

WA 07 Waidhofen Land (VB)

WA 11 Sieghartsberg

WA 15 Die Wild (zurückgezogen)

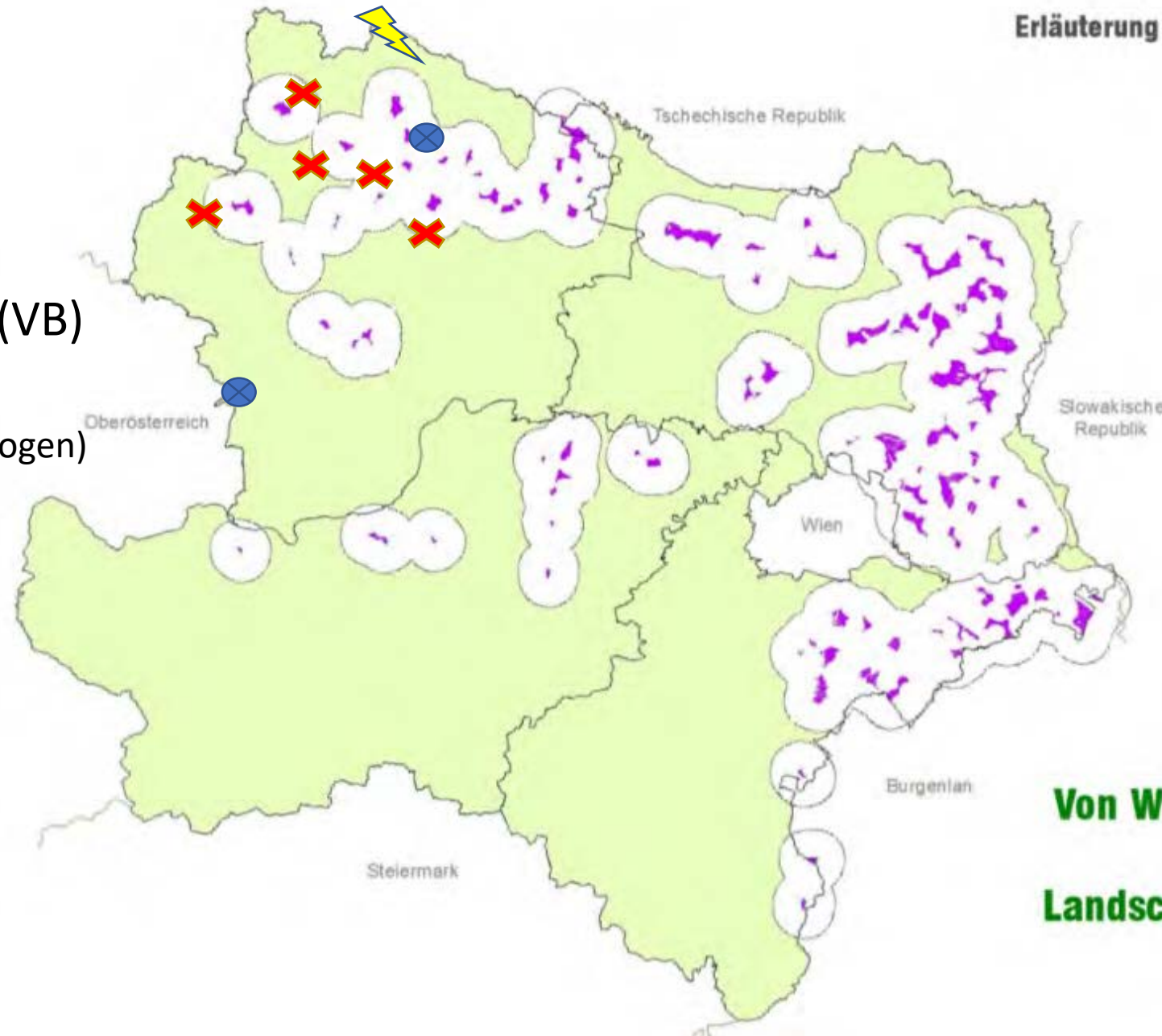
⊗ Neu seit 2025:

WA 105 Predigtstuhl

WA 101 + 102 Bärnkopf

⚡ Nur in der Gemeinde
Waldkirchen bekannt

WA XY Waldkirchen



**Von Windkraftanlagen
freigehaltene
Landschaftsgroßräume**

Danke für ihre
Aufmerksamkeit